

## Vue d'ensemble

Les résultats de l'enquête mensuelle de conjoncture de Bank Al-Maghrib au titre du mois d'octobre indiquent une hausse, d'un mois à l'autre, de la production et des ventes. Cette évolution aurait concerné l'ensemble des branches d'activité.

Dans ces conditions, le Taux d'Utilisation des Capacités (TUC) aurait enregistré une progression de 3 points de pourcentage à 76%, reflétant une augmentation dans le « textile et cuir » et dans la « mécanique et métallurgie », ainsi qu'une stagnation dans l'« agro-alimentaire » et dans la « chimie et parachimie ».

Pour ce qui est des commandes, elles auraient connu une amélioration, recouvrant un accroissement dans la « chimie et parachimie » et dans la « mécanique et métallurgie », une stagnation dans l'« agro-alimentaire » et une baisse dans le « textile et cuir ». Les carnets de commandes se seraient situés à un niveau supérieur à la normale dans la « chimie et parachimie », inférieur à la normale dans l'« agro-alimentaire » et dans le « textile et cuir » et normal dans la « mécanique et métallurgie ».

Pour les trois prochains mois, les entreprises s'attendent à une hausse de la production et des ventes et ce, dans toutes les branches d'activité à l'exception de la « chimie et parachimie » où elles s'attendent plutôt à une baisse de la production et à une stagnation des ventes. La proportion des entreprises qui déclarent ne pas avoir de visibilité a été de 23% pour l'évolution future de la production et de 29% pour ce qui est des ventes.

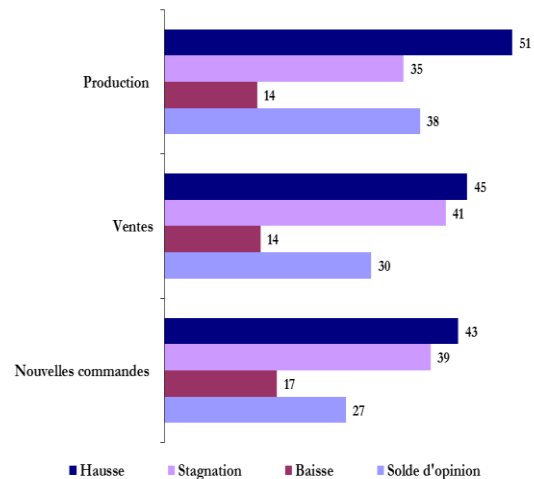
Taux de réponse : 68%.

En octobre 2018, l'échantillon de l'enquête mensuelle de conjoncture de Bank Al-Maghrib a fait l'objet d'une révision. Celle-ci a été opérée de manière à assurer la comparabilité des résultats d'un mois à l'autre.

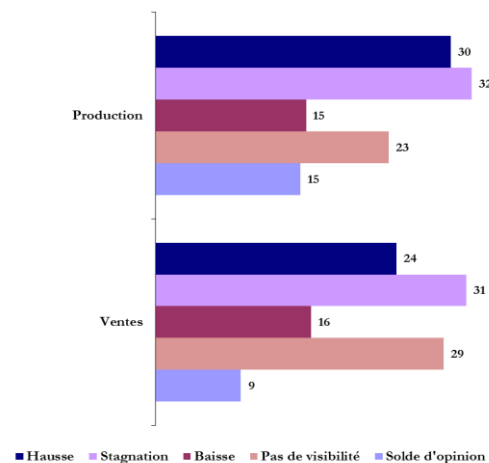
Les résultats de l'enquête sont synthétisés sous forme de soldes d'opinion représentant la différence entre le pourcentage de réponses "Hausse" ou "Supérieur à la Normale" et le pourcentage de réponses "Baisse" ou "Inférieur à la Normale". A titre d'exemple, un solde d'opinions de 2 relatif à la production industrielle signifie que le pourcentage d'entreprises indiquant une amélioration de leur production est supérieur de 2 points à celui des entreprises indiquant une baisse.

Les opinions exprimées sont celles des industriels répondant à l'enquête et ne reflètent pas nécessairement le point de vue de Bank Al-Maghrib.

Graphe 1 : Principaux résultats  
(proportion des répondants en %)



Graphe 2 : Anticipations pour les trois prochains mois  
(proportion des répondants en %)



**Tableau 1 : Résultats globaux**

	Part des répondants et solde d'opinion (%)									
	Septembre 2019*					Octobre 2019				
	Hausse	Stagnation	Baisse	Pas de visibilité	SO**	Hausse	Stagnation	Baisse	Pas de visibilité	SO**
<b>Evolution de la production</b>										
par rapport au mois précédent	56	25	19		38	51	35	14		38
au cours des trois prochains mois	39	32	7	23	31	30	32	15	23	15
<b>Evolution des nouvelles commandes</b>	50	29	20		30	43	39	17		27
<b>Evolution des ventes</b>										
par rapport au mois précédent	56	25	19		37	45	41	14		30
au cours des trois prochains mois	27	34	6	32	21	24	31	16	29	9
<b>Evolution des prix des produits finis</b>										
par rapport au mois précédent	3	88	9		-6	6	89	5		1
au cours des trois prochains mois	2	65	3	30	-1	6	62	8	23	-2

	Septembre 2019*					Octobre 2019				
	Sup. à la normale	Normal	Inf. à la normale	Non concerné	SO**	Sup. à la normale	Normal	Inf. à la normale	Non concerné	SO**
<b>Niveau des carnets de commandes</b>	9	77	14	1	-5	9	75	15	0	-6
<b>Niveau des stocks de produits finis</b>	14	75	8	4	6	6	62	8	23	-2

(\*) Chiffres révisés

(\*\*) SO : Solde d'opinion (différence entre le pourcentage des réponses "Hausse" ou "Supérieur à la Normale" et le pourcentage des réponses "Baisse" ou "Inférieur à la Normale")

**Tableau 2 : Résultats par branche d'activité**

	Industries agro-alimentaires					Industries textile et cuir					Industries chimiques et parachimiques					Industries mécaniques et métallurgiques				
	H*	S	B	PV	SO	H	S	B	PV	SO	H	S	B	PV	SO	H	S	B	PV	SO
<b>Evolution de la production</b>																				
par rapport au mois précédent	41	25	34		7	40	47	12		28	67	27	6		61	35	63	2		33
au cours des trois prochains mois	27	39	11	23	16	29	43	6	23	23	23	26	30	21	-7	45	23	1	31	44
<b>Evolution des nouvelles commandes</b>	29	39	32		-3	14	41	45		-31	63	27	10		53	32	62	1		31
<b>Evolution des ventes</b>																				
par rapport au mois précédent	31	44	25		5	35	42	23		11	65	22	13		52	26	72	2		24
au cours des trois prochains mois	24	34	16	27	8	31	42	5	22	25	29	33	27	11	2	21	14	1	64	19
<b>Evolution des prix des produits finis</b>																				
par rapport au mois précédent	2	93	6		-4	0	73	27		-27	15	81	4		12	1	98	0		1
au cours des trois prochains mois	4	81	2	14	2	5	63	10	23	-5	9	62	18	11	-10	7	37	0	56	7

	Industries agro-alimentaires					Industries textile et cuir					Industries chimiques et parachimiques					Industries mécaniques et métallurgiques				
	Sup. N*	N	Inf. N	NC	SO	Sup. N	N	Inf. N	NC	SO	Sup. N	N	Inf. N	NC	SO	Sup. N	N	Inf. N	NC	SO
<b>Niveau des carnets de commandes</b>	2	77	21	0	-19	5	48	47	0	-42	21	68	10	1	10	3	89	3	0	-1
<b>Niveau des stocks de produits finis</b>	6	91	1	3	5	13	65	14	8	-1	8	85	7	0	1	23	63	3	11	20

(\*) H : Hausse ; S : Stagnation ; B : Baisse ; PV : Pas de Visibilité ; Sup.N : Supérieur à la normale ; N : Normal ; Inf. N : Inférieur à la normale ; NC : Non Concerné

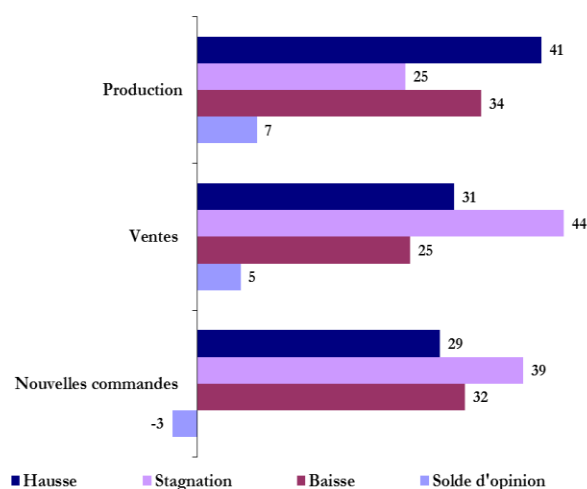
## Industries agro-alimentaires

En octobre 2019, la production de la branche «agro-alimentaire» aurait progressé et les ventes auraient connu une hausse, traduisant un accroissement sur le marché étranger, alors que sur le marché local, elles auraient plutôt baissé. Dans ces conditions, le TUC se serait stabilisé à 69%.

Pour leur part, les commandes auraient stagné, avec un carnet qui se serait situé à un niveau inférieur à la normale.

Pour les trois prochains mois, les chefs d'entreprises s'attendent à une hausse de la production et des ventes, avec plus d'une entreprise sur cinq qui déclare ne pas avoir de visibilité quant à l'évolution future de l'activité.

Graphe 3 : Principaux indicateurs des industries agro-alimentaires (proportion des répondants en %)



## Industries textile et cuir

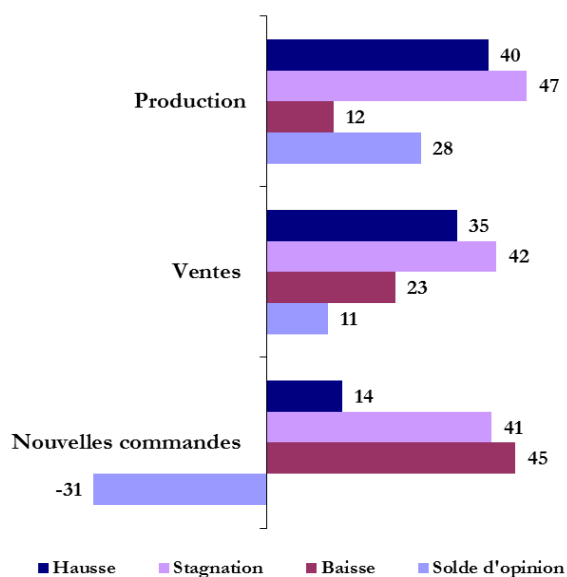
La production de la branche «textile et cuir» aurait enregistré une hausse qui a concerné l'ensemble des sous-branches et le TUC aurait connu une augmentation à 66%.

Pour ce qui est des ventes, elles auraient progressé aussi bien sur le marché local qu'étranger. Par sous-branche, elles auraient augmenté dans le «textile et cuir» et dans l'«industrie de l'habillement et des fourrures» et auraient reculé dans l'«industrie du cuir et de la chaussure».

Les commandes auraient, en revanche, accusé une baisse dans l'ensemble des sous-branches. Le carnet des commandes se serait situé à un niveau inférieur à la normale dans le «textile et cuir» et dans l'«industrie de l'habillement et des fourrures» et est resté à un niveau supérieur à la normale dans l'«industrie du cuir et de la chaussure».

Pour les trois prochains mois, les industriels de la branche anticipent une progression de la production et des ventes. Toutefois, plus d'une entreprise sur cinq déclare ne pas avoir de visibilité quant à l'évolution future de l'activité.

Graphe 4 : Principaux indicateurs des industries textile et cuir (proportion des répondants en %)



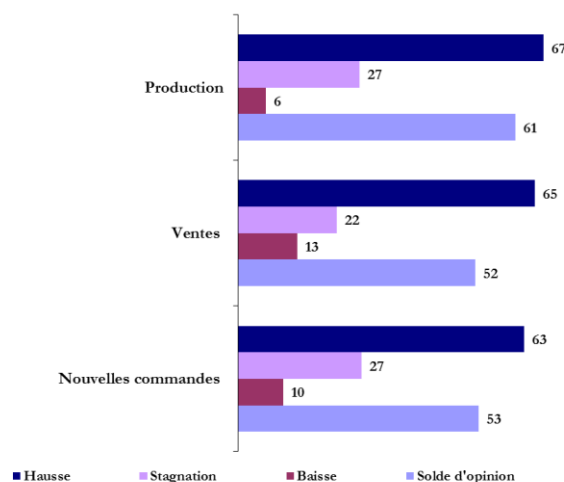
## Industries chimiques et parachimiques

Dans la « chimie et parachimie », la production aurait augmenté d'un mois à l'autre et le TUC se serait établi à 78%. De même, les ventes auraient progressé aussi bien sur le marché local qu'étranger.

Pour leur part, les commandes auraient connu une hausse, avec un carnet des commandes qui serait resté à un niveau supérieur à la normale.

Pour les trois prochains mois, les industriels de la branche s'attendent à une baisse de la production et à une stagnation des ventes. Une entreprise sur cinq déclare ne pas avoir de visibilité quant à l'évolution future de la production.

Graphe 5 : Principaux indicateurs des industries chimiques et para-chimiques (proportion des répondants en %)



## Industries mécaniques et métallurgiques

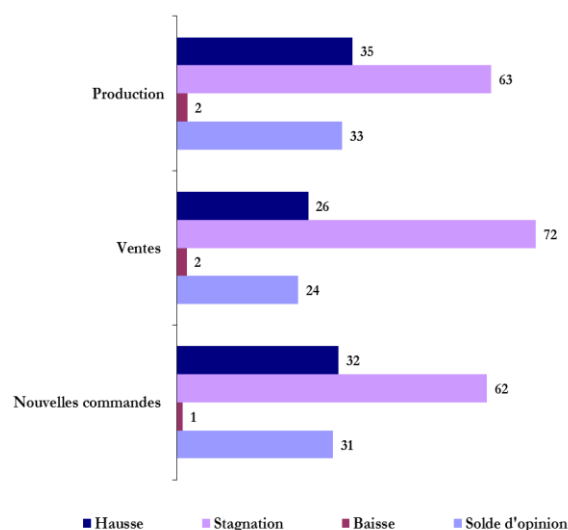
La production de la branche « mécanique et métallurgie » aurait connu une hausse et le TUC aurait progressé de 8 points de pourcentage à 78%.

De même, les ventes auraient augmenté aussi bien sur le marché local qu'étranger.

Pour leur part, les commandes se seraient accrues, avec un carnet des commandes qui se serait situé à un niveau normal.

Pour les trois prochains mois, les chefs d'entreprises s'attendent à une amélioration de la production, avec 31% déclarant ne pas avoir de visibilité quant à l'évolution future de la production. Cette part atteint 64% pour ce qui est des ventes.

Graphe 6 : Principaux indicateurs des industries mécaniques et métallurgiques (proportion des répondants en %)



### Bank Al-Maghrib

Angle Avenue Benberka et Avenue Annakhil, Hay Ryad - Rabat - Maroc

T é l. (212) 5 37 57 41 04 • F a x (212) 5 37 57 41 11/12

www.bkam.ma

Dépôt légal : 2007 / 0028

### Note technique de l'enquête

L'enquête mensuelle de conjoncture industrielle de Bank Al-Maghrib qui a reçu le visa du Comité de Coordination des Etudes Statistiques (CO.CO.E.S) N° 19-07-06-03, est une enquête d'opinion menée auprès d'un échantillon représentatif comprenant près de 400 entreprises industrielles.

Les résultats de l'enquête sont pondérés en utilisant les chiffres d'affaires des entreprises du secteur industriel se rapportant à l'exercice 2016.

L'objectif de l'enquête est de disposer de données dans des délais courts permettant une évaluation de la conjoncture industrielle. Lancée au début de chaque mois, l'enquête recueille les appréciations des chefs d'entreprises sur l'évolution de leur activité par rapport au mois précédent et par rapport au même mois de l'année précédente, ainsi que leurs anticipations quant à son évolution à court terme. Ces données synthétisées ne sont pas corrigées des variations saisonnières.